
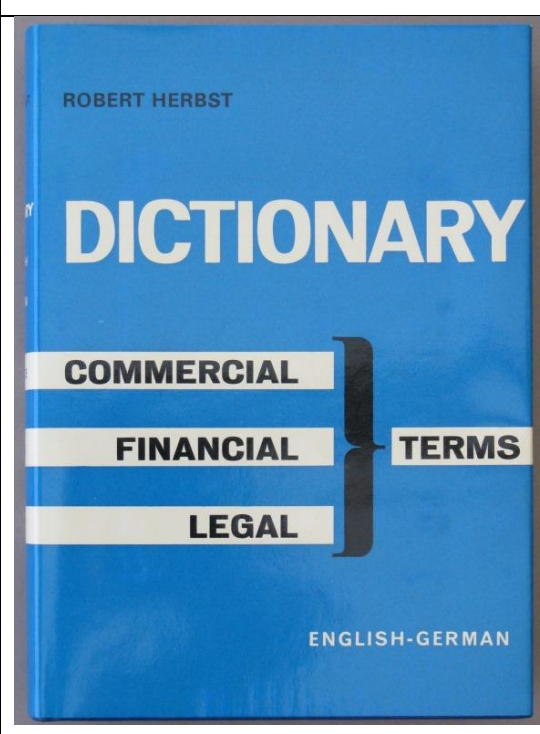
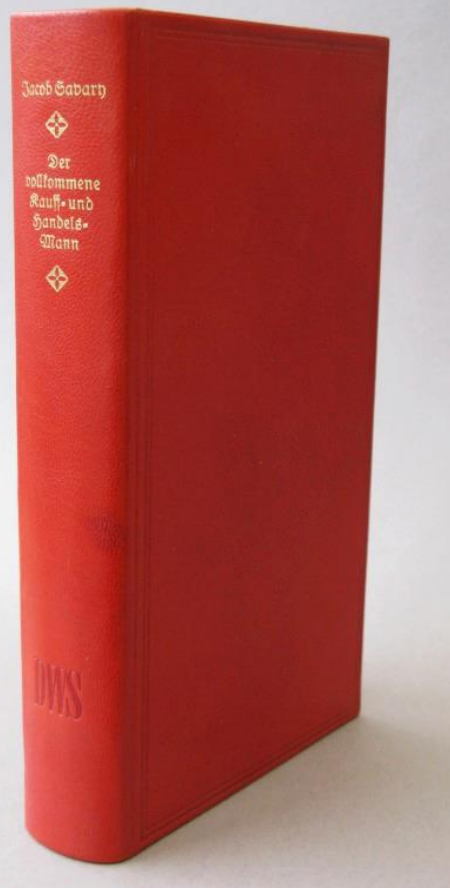


Wirtschaft, Handel, Firmengeschichte - antiquarische Bücher

aus dem aktuellen Antiquariatskatalog von Versandantiquariat Elke Rehder, Blumenstr. 19, 22885 Barsbüttel. Unser Liefergebiet ist Deutschland. Alle Preise inkl. MwSt, inkl. Versand. Lieferzeit 3-5 Tage. Zahlungsarten: PayPal / Überweisung. Bestellen können Sie per Telefon 040 7108811, per Brief oder E-Mail: art (at) elke-rehder.de

Weitere Informationen: <https://www.elke-rehder.de/Antiquariat.htm>

	<p>Herbst, Robert: Wörterbuch für Handel, Finanz und Recht / Dictionary of Commerce, Finance and Law. German into English / Deutsch - Englisch. Zug, Translegal, 1976. Großformat 18 x 24,5 cm. 605 S. Kunstlederband mit Schutzumschlag.</p> <p>Zustand neu und noch originalverpackt.</p> <p>ARTIKEL-Nr. R0007636AS Preis 39,00 EUR</p> <p>Umfasst Handel und Industrie, Export und Import, Produktion, Verteilung, Absatz, Bank-, Börsen-, Kredit- und Finanzwesen, Währung, Besteuerung und Zoll, Land-, See- und Luft-Transport, Postdienste und Versicherungen, Internationale Wirtschafts-Gemeinschaften, Nationalökonomie, Sozialwissenschaft und Politik, alle Zweige des privaten und öffentlichen Rechts, Gesetzgebung, Rechtsprechung und Verwaltung. Wirtschaftswissenschaften</p> <p>(RF1P)</p>
	<p>Herbst, Robert: Wörterbuch für Handel, Finanz und Recht / Dictionary of Commerce, Finance and Law. . English into German / Englisch - Deutsch. Zug, Translegal, 1974. 18 x 24,5 cm. 687 S. Kunstlederband mit Schutzumschlag.</p> <p>Zustand neu und noch originalverpackt.</p> <p>ARTIKEL-Nr. R0007637AS Preis 25,00 EUR</p> <p>Umfasst Handel und Industrie, Export und Import, Produktion, Verteilung, Absatz, Bank-, Börsen-, Kredit- und Finanzwesen, Währung, Besteuerung und Zoll, Land-, See- und Luft-Transport, Postdienste und Versicherungen, Internationale Wirtschafts-Gemeinschaften, Nationalökonomie, Sozialwissenschaft und Politik, alle Zweige des privaten und öffentlichen Rechts, Gesetzgebung, Rechtsprechung und Verwaltung. Wirtschaftswissenschaften</p> <p>(RF2P)</p>

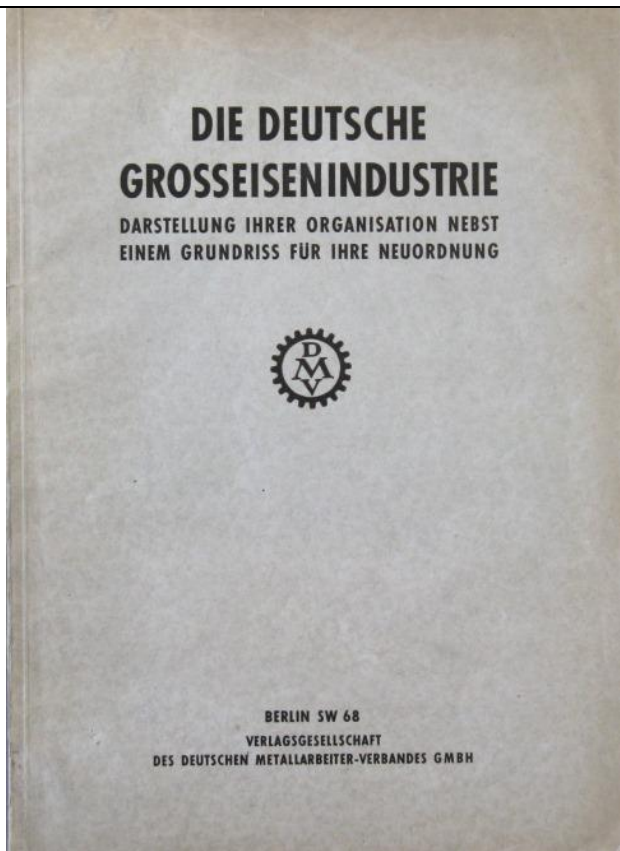


Savary, Jacob Der vollkommene Kauff- und Handels-Mann. (Der vollkommene Kauf- und Handelsmann). 2 Teile in einem Band (mit 2 Frontisp.). [Frankfurt a.M.]; [Sauer & Auvermann]; [1968]; [16] Bl. 476, 372, 1 Bl., 23 S. Ordonnanz, [16] Bl. Register und Errata.

Neudruck der deutschen Übersetzung Genf, Joh. Hermann Widerhold, 1676. Druck auf Dünndruckpapier. Original Ganzlederband mit goldgeprägtem Rückentitel und Blindprägung "DWS". Einbandrücken mit kleinem Fleck, sonst tadelloses Exemplar.

ARTIKEL-Nr. R0018540A Preis 29,00 EUR

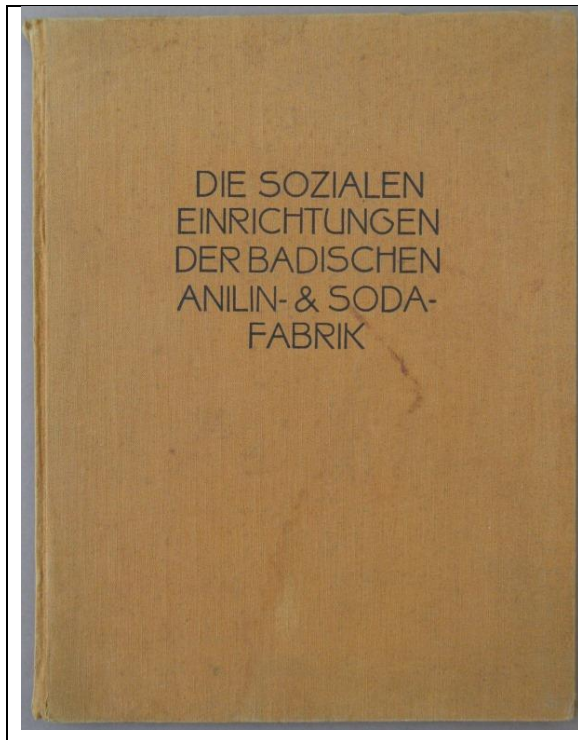
Der alte Buchhandelspreis war 1968 150.- DM



Metallarbeiter-Verband Die deutsche Großeisenindustrie. Darstellung ihrer Organisation nebst einem Grundriss für ihre Neuordnung. Berlin, Deutscher Metallarbeiter-Verband, 1932. Großformat 22,5 x 31 cm. 68 S. mit zahlreichen Tabellen. Orig.-Broschur. Rechte obere Ecke gestaucht und mit durchgehender Knickspur, sonst gutes Exemplar.

ARTIKEL-Nr. R0007261A Preis 12,00 EUR

Stw.: Eisenindustrie Krupp Stahlindustrie Ruhrgebiet Eisenhütte Metall



BASF Badische Anilin- & Sodafabrik Die sozialen Einrichtungen der Badischen Anilin- & Soda-Fabrik (BASF). Ludwigshafen, BASF, ohne Jahresangabe (1923). Großformat 22 x 28,5 cm. 51 S. mit zahlreichen fotograf. Abb. Orig.-Leinenband. Einband fleckig. Seiten vereinzelt mit kleinem Wasserrand im Randbereich, sonst gutes Exemplar.

ARTIKEL-Nr. R0006573A Preis 15,00 EUR .

Interessantes Fotomaterial zur Firmengeschichte von BASF

Schwelmer Eisenwerk Müller & Co 50 Jahre Schwelmer Eisenwerk Müller & Co, 1886 bis 1936. Schwelm, 1936. Großformat 21 x 29,5 cm. 55 S. m. 2 Portraits, 44 Werkfotos in Kupfertiefdruck, 1 ausfaltbarer farbiger Lageplan. Illustrierter Orig.-Broschur. Sauberes, sehr gutes Exemplar.

ARTIKEL-Nr. R0012376A Preis 39,00 EUR

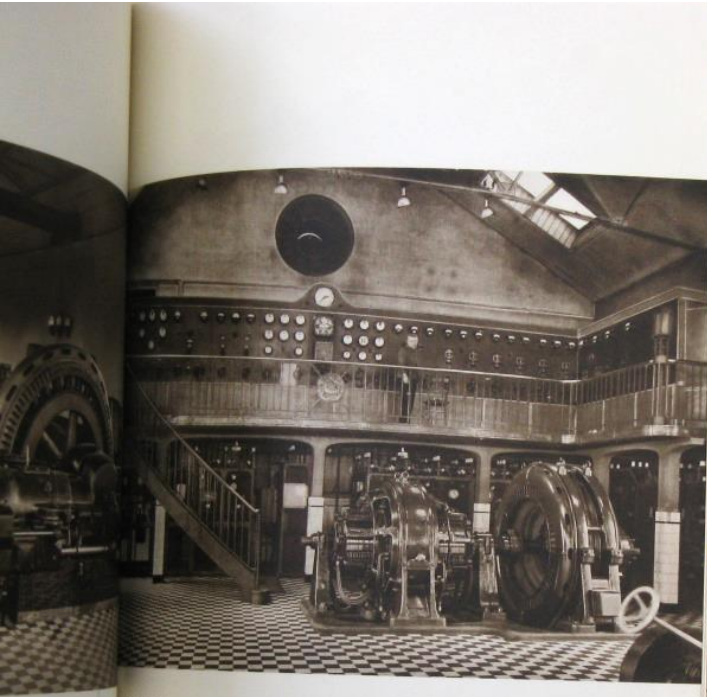
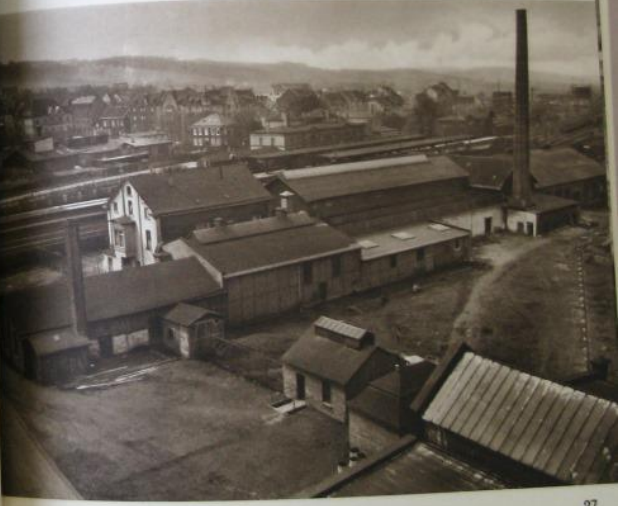
Mit sehr schönen fotografischen Aufnahmen. Siehe die beiden Fotos auf der nächsten Seite:

Teilansicht von Werk I. Blick in die Mitte des Werks. Zur Rechten das Emallierwerk, dahinter die Faßfabrik, links die Werkszentrale, davor Krananlagen und Großtanks.



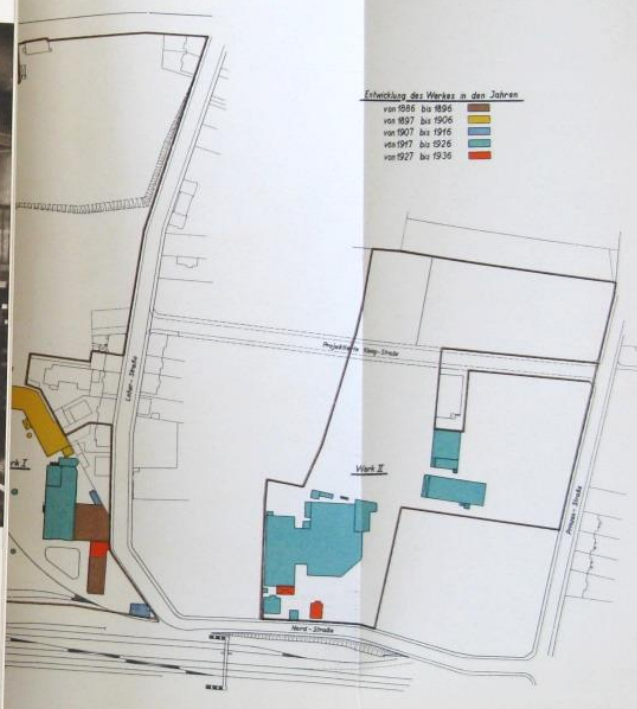
Werk II, das in der Hauptsache für Fabrikation unserer Brennstoff-Tankwagen aus Eisen und Aluminium dient.

Werk III, von einem der Kühltürme aus gesehen. Dahinter die Eisenbahnstrecke Köln-Berlin und die Stadt Schwelm.



Wälz-Anlage.

Siteplan
- u. Co. Aktiengesellschaft, Schwelm.



Stephan-Werke 50 Jahre Wachstum und Wandel eines Unternehmens (Premium Stephan Hameln). 1908 bis 1958. Hameln, Stephan-Werke, (1958). Großformat 21 x 29,5 cm. 36 nicht nummerierte S. mit zahlreichen, teils farbigen Abbildungen. Illustrierte Orig.-Broschur. Guter Zustand.

ARTIKEL-Nr. R0014444A Preis 15,00 EUR

Heute ist die Firma Premium Stephan Hameln ein führender Hersteller für Getriebemotoren



Alfred Stephan, der Sektörchef des Unternehmens, spricht anlässlich der Fertigstellung des 100000sten Motors am 30. April 1955 zur Belegschaft



Die Stephansche Dongfäbrik um 1895

- 1908** Gründung der Firma als Elektro-Installationsgeschäft in Thurm (Sa.) durch die Brüder Alfred und Kurt Stephan
- 1912** Neubau von Wohnhaus mit Werkstatt und Umwandlung in die K. & A. Stephan GmbH, Thurm (Sa.). Etwa 20 Beschäftigte für die Herstellung von Elektrogebläsen und Transmissionen
- 1919** Nach kriegsbedingtem Rückgang Aufnahme der Fertigung von Elektromotoren für Gebläse- und Pumpen nach Konstruktionen von Alfred Stephan
- 1926** Herstellung von mantelgekühlten Motoren sowie Webstuhl-Zahnradantrieben und Waschmaschinen-Pendelantrieben. Etwa 50 Beschäftigte in erweiterten Räumen
- 1929** Entwicklung des Zahnradtriebemotors. Etwa 100 Beschäftigte
- 1930** Der 50000ste Motor wird fertiggestellt
- 1931** Errichtung eines Stahlskelett-Hochbaues trotz Wirtschaftskrise
- 1933** Das Unternehmen ist 25 Jahre alt und beschäftigt nun fast 150 Menschen
- 1934** Fertigstellung des 100000sten Motors. Das Unternehmen wächst schnell
- 1938** Baubeginn des neuen Werkes in Thurm. Etwa 400 Beschäftigte
- 1940** Das modern eingerichtete neue Werk I hat die Produktion in vollem Umfang aufgenommen. Nahezu 600 Beschäftigte in beiden Werken
- 1943** Trennung der Werke I (Alfred Stephan) und II (Kurt Stephan). Beschäftigtenzahl insgesamt 800
- 1944** Alfred Stephan beteiligt seine Söhne Siegfried und Werner. Zusammen etwa 1000 Beschäftigte
- 1945** Besetzung durch die alliierten Streitkräfte. Demontage und völlige Enteignung des Werkes
- 1947** Neugründung der Stephan Elektromotorenwerk GmbH in Helmstedt. Gesellschafter sind Alfred, Siegfried und Werner Stephan. Mühsamer Anfang in gemieteten Räumen
- 1948** Währungsreform und schnelle Aufwärtsentwicklung. Etwa 80 Beschäftigte
- 1949** Erste Pläne zur Errichtung eines neuen Werkes in Hameln. Produktionsbeginn der neugegründeten Eisgießerei Helmstedt GmbH.
- 1950** Grundsteinlegung zum Hamelner Werk. Etwa 300 Beschäftigte
- 1951** Verlegung des Firmensitzes und der Hauptfertigung nach Hameln. Umbenennung der Firma in Stephan-Werke GmbH. Einrichtung eines eigenen Werkzeugmaschinenbaues und Beginn eines Wohnungsbauprogramms
- 1953** Gründung der Firma A. Stephan & Söhne für die Fertigung von Nahrungsmittelmotoren in Helmstedt und der Verkaufsfirma Stephan-Werke Nederland N. V. in Rotterdam
- 1954** Auflösung des Zweigwerkes Helmstedt. Erweiterung der Werkhalle in Hameln
- 1955** Einrichtung einer eigenen Gießerei für Grauguß und NE-Metalle. Fertigstellung des 1000000ten Motors. Neugründung der Verkaufsniederlassung Stephan AG, Zürich. Belegschaftsstärke 680
- 1957** Nach obermöglicher Werksvergrößerung etwa 800 Beschäftigte. Neugründung der Stephan Verkaufsgesellschaft für Exportaufgaben und der Stephan-Werke Delmold Werner Stephan KG. Für ausgetweitertes Produktionsprogramm